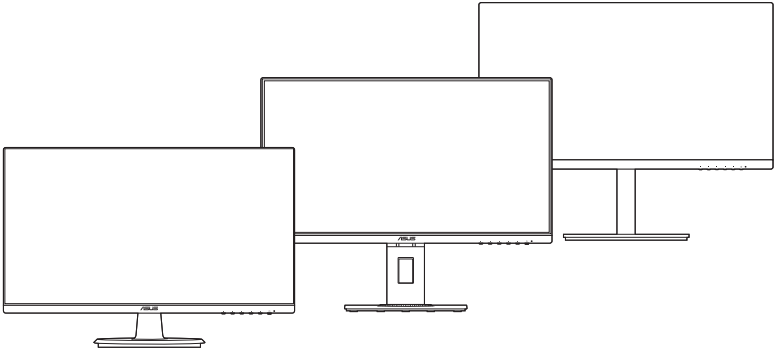


ASUS®

سلسلة VA24D

شاشة LCD

دليل المستخدم



HDMI™

HIGH-DEFINITION MULTIMEDIA INTERFACE

حقوق النشر © محفوظة لشركة ASUSteK COMPUTER INC لعام 2019. جميع الحقوق محفوظة.

لا يجوز إعادة إنتاج أو نقل هذا الدليل، بما في ذلك المنتجات والبرمجيات المبينة فيه ولا نسخه أو تخزينه في نظام استرجاع أو ترجمته إلى أي لغة أخرى بأي شكل أو بأي وسيلة ما عدا التوثيق المحفوظ به لدى المشتري لأغراض المراجعة دون تصريح كتابي صريح من شركة ASUSteK COMPUTER INC. ("ASUS"). ("ASUS").

لن يمتد ضمان المنتج أو الخدمة في حالة: (1) إصلاح المنتج أو تعديله أو تغييره ما لم يكن هذا الإصلاح أو التعديل أو التغيير مصرح به كتابة من قبل شركة ASUS أو (2) مسح الرقم التسلسلي من المنتج أو ضياعه.

وتقدم شركة ASUS هذا الدليل "كما هو" دون ضمان من أي نوع سواء صريح أو ضمني، بما في ذلك على سبيل المثال لا الحصر الضمانات الضمنية أو شروط صلاحية العرض في السوق أو ملاءمته لإحدى الأغراض. لا تكون شركة ASUS ومديروها وموظفوها أو وكلائها مسؤولين بأي حال من الأحوال عن أي أضرار غير مباشرة أو مفاجئة أو تبعية (بما في ذلك الأضرار الناتجة عن خسارة الأرباح، خسارة الأعمال التجارية أو العجز عن الاستخدام أو ضياع البيانات، انقطاع الأعمال التجارية وما شابه)، حتى إذا تم إعلام شركة ASUS باحتمالية هذه الأضرار الناتجة عن أي عيب أو خطأ بهذا الدليل أو المنتج.

لا تخصص المواصفات والمعلومات الواردة في هذا الدليل سوى لاستخدام المعلومات وتخضع للتغيير في أي وقت دون إخطار ولا يتعين تفسيرها على أنها التزام من قبل شركة ASUS. ولا تتحمل شركة ASUS أي مسؤولية عن أي أخطاء أو مغالطات قد تظهر في هذا الدليل بما في ذلك المنتجات والبرمجيات الموضحة به.

يجوز تسجيل أو عدم تسجيل العلامات التجارية لأسماء المنتجات والشركات أو حقوق النشر لكبرى الشركات ولا تستخدم إلا لتعريفها أو توضيحها لصالح أصحابها دون نية التعدي.

المحتويات

iii	المحتويات
iv	ملاحظات
vi	معلومات السلامة
vii	العناية والتنظيف
viii	Takeback Services
viii	معلومات المنتج المتعلقة بملصق الطاقة في الاتحاد الأوروبي

الفصل 1: التعريف بالمنتج

1-1	مرحباً!	1.1
1-1	محتويات العبوة	1.2
1-2	مقدمة حول الشاشة	1.3
1-2	1.3.1 المظهر الأمامي	
1-3	1.3.2 المنظر الخلفي	

الفصل 2: الإعداد

2-1	تجميع ذراع/قاعدة الشاشة	2.1
2-2	فصل الذراع/القاعدة (بالنسبة لجدار VESA المعلق)	2.2
2-4	ضبط الشاشة	2.3
2-6	توصيل الكابلات	2.4
2-7	تشغيل الشاشة	2.5

الفصل 3: تعليمات عامة

3-1	قائمة OSD (العرض على الشاشة)	3.1
3-1	3.1.1 كيفية الإعداد	
3-2	3.1.2 التعرف بوظيفة OSD	
3-11	ملخص المواصفات	3.2
3-13	أبعاد المخطط	3.3
3-16	استكشاف الأخطاء وإصلاحها (الأسئلة المتداولة)	3.4
3-17	أوضاع التشغيل المدعومة	3.5

ملاحظات

بيان لجنة الاتصالات الفيدرالية

بتماشي هذا الجهاز مع الفقرة 15 من قواعد لجنة الاتصالات الفيدرالية. ويخضع التشغيل للشترطين التاليين:

- لا يجوز أن يؤدي هذا الجهاز إلى حدوث تداخل ضار و
- يجب أن يتقبل هذا الجهاز أي تداخل يتم استقباله، بما في ذلك التداخل الذي قد يؤدي إلى أوضاع التشغيل غير المرغوب فيها.

تم اختبار هذا الجهاز وثبت أنه متوافق مع شروط الفئة ب من الأجهزة الرقمية ومطابق للجزء 15 من قواعد لجنة الاتصالات الفيدرالية (FCC). وقد تم تصميم هذه الحدود لتوفير الحماية المناسبة ضد التداخلات الضارة عند استخدام الأجهزة الكهربائية والإلكترونية في المنشآت السكنية. يصدر عن هذا الجهاز ويستخدم ويمكن أن يشع طاقة لاسلكية مشعة، وإذا لم يتم تثبيت الجهاز واستخدامه وفقاً للتعليمات، فقد يتسبب في حدوث تداخل ضار في الاتصالات اللاسلكية. ومع ذلك، لا يوجد أي ضمان أن هذا التداخل لن يحدث في حالة التركيب في وضع معين. وإذا تسبب هذا الجهاز في تداخل ضار مع استقبال الراديو أو التلفاز، والذي يمكن تحديده بواسطة تشغيل وإيقاف الجهاز فنحن نحث المستخدم على محاولة تصحيح التداخل بواحد أو

أكثر من الإجراءات التالية:

- إعادة توجيه أو نقل هوائي الاستقبال.
- زيادة المساحة الفاصلة بين الجهاز وجهاز الاستقبال.
- توصيل الجهاز بماخذ في دائرة مختلفة عن تلك التي استخدمت في توصيل جهاز الاستقبال.
- استشر البائع أو أي فني راديو/تلفاز متخصص للحصول على المساعدة.

ويطلب استخدام الكابلات المعزولة لتوصيل الشاشة ببطاقة الرسومات لضمان الامتثال للوائح لجنة الاتصالات الفيدرالية. يمكن أن تبطل التغييرات أو التعديلات غير الموافق عليها صراحةً من قبل الجهة المسؤولة عن التوافق صلاحية المستخدم على تشغيل الجهاز.



منتج متوافق مع برنامج ENERGY STAR (نجمة الطاقة)

برنامج ENERGY STAR هو برنامج مشترك بين وكالة حماية البيئة الأمريكية ووزارة الطاقة الأمريكية يهدف إلى مساعدتنا جميعاً على توفير المال وحماية البيئة عبر منتجات وممارسات موفرة للطاقة.



تتوافق جميع منتجات ASUS التي تحمل الشعار ENERGY STAR مع معيار ENERGY STAR، كما أن ميزة إدارة الطاقة ممكنة بشكل افتراضي. تم ضبط الشاشة والكمبيوتر للدخول تلقائياً في وضع سكون بعد مرور 10 دقائق و30 دقيقة على عدم اتخاذ أي إجراء من جانب المستخدم. لتبني الكمبيوتر، انقر زر الماوس أو اضغط على أي مفتاح في لوحة المفاتيح. الرجاء زيارة <http://www.energystar.gov/powermanagement> للاطلاع على معلومات تفصيلية حول إدارة الطاقة وفوائدها للبيئة. الرجاء زيارة <http://www.energystar.gov> أيضاً للاطلاع على معلومات تفصيلية حول البرنامج المشترك ENERGY STAR.



بيان وزارة الاتصالات الكندية

لا يتجاوز هذا الجهاز الرقمي حدود الفئة ب فيما يتعلق بانبعاثات التشويش اللاسلكي الصادرة عن الأجهزة الرقمية والمحددة في قواعد التداخل اللاسلكي الصادرة عن وزارة الاتصالات الكندية. يتفق هذا الجهاز الرقمي من الفئة ب مع ICES-003 الكندي.

This Class B digital apparatus meets all requirements of the Canadian Interference - Causing Equipment Regulations.

Cet appareil numérique de la classe B respecte toutes les exigences du Règlement sur le matériel brouiller du Canada.



معلومات السلامة

- قبل إعداد شاشة العرض، اقرأ بعناية كافة الوثائق المرفقة مع العبوة.
- لمنع نشوب حريق أو خطر الصدمة، احذر تعرض الشاشة للمطر أو الرطوبة.
- احذر فتح صندوق الشاشة. فقد يؤدي خطر الجهد العالي داخل الشاشة إلى حدوث إصابات بدنية خطيرة.
- في حالة حدوث عطل بمصدر الطاقة، تجنب إصلاحه بنفسك. اتصل بفني خدمات محترف أو بائع التجزئة الخاص بك.
- قبل استخدام المنتج، تأكد من أن كافة الكابلات متصلة بشكل صحيح وأن كابلات الطاقة غير تالفة. في حالة وجود أي تلف، اتصل بالبائع الخاص بك على الفور.
- إن الفتحات والمنافذ الموجودة بالجزء الخلفي والجزء العلوي من جهاز العرض خاصة بالتهوية. تجنب غلق هذه الفتحات. احذر وضع المنتج بالقرب من أو فوق مصدر مبرد أو حرارة ما لم تتوفر التهوية المناسبة.
- لا يتعين تشغيل الشاشة إلا من خلال مصدر الطاقة الموضح على بطاقة اللصق. فإذا لم تكن متأكدًا من نوع مصدر الطاقة بمنزلك، استشر البائع أو شركة الكهرباء المحلية.
- استخدم توصيلة كهرباء مناسبة تتماشى مع معيار الطاقة المحلية الخاصة بك.
- تجنب التحميل الزائد على شرائح الطاقة أو أسلاك التمديد. فقد يؤدي التحميل الزائد إلى حدوث حريق أو صدمة كهربائية.
- تجنب الغبار والرطوبة ودرجات الحرارة الشديدة. تجنب وضع الشاشة على أي مساحة قد تكون رطبة. ضع الشاشة على سطح مسطح.
- افصل الوحدة في حالة وجود عاصفة رعدية أو في حالة عدم استخدامه فترات طويلة. وهذا سيحمي الشاشة من التلف نتيجة لاندفاعات الطاقة.
- احذر دفع مواد أو سكب سائل أيًا كان نوعه داخل فتحات صندوق الشاشة.
- لضمان التشغيل السليم، لا تستخدم الشاشة إلا مع أجهزة الكمبيوتر UL المدرجة والمزودة بأواني معدة بشكل مناسب بين تردد 100-240 فولت.
- في حالة مواجهة مشكلات فنية بالشاشة، اتصل بفني الخدمات الحر في أو بائع التجزئة الخاص بك.
- يؤدي ضبط التحكم في مستوى الصوت وكذلك معادل الصوت لإعدادات أخرى غير وضع الوسط يؤدي إلى زيادة فولتية مخرج سماعة الرأس/الأذن وبالتالي مستوى ضغط الصوت.

يشير رمز سلة المهملات ذات العجلات إلى أنه لا يجب وضع المنتج (الكهربائي، المعدات الإلكترونية وزر البطارية المحتوي على الزنبق) في نفايات غير مصنفة. يرجى مراجعة اللوائح المحلية الخاصة بالتخلص من المنتجات الإلكترونية.



العناية والتنظيف

- قبل رفع أو تغيير وضع الشاشة الخاصة بك، من الأفضل فصل الكابلات وسلك الطاقة. اتبع تقنيات الرفع الصحيحة عند وضع الشاشة. عند رفع الشاشة أو حملها، امسك حواف الشاشة. تجنب رفع شاشة العرض بحامل أو حبل.
- للتنظيف، قم بإيقاف تشغيل الشاشة وافصل سلك الطاقة. قم بتنظيف سطح الشاشة بقطعة من القماش الناعم الخالي من الأنسجة الوبرية. يمكن إزالة البقع اللاصقة بقطعة قماش مبللة ومغمورة بمنظف.
- تجنب استخدام منظف يحتوي على الكحول أو الأسيتون. استخدم منظف مخصص للشاشة. احذر رش المنظف مباشرة على الشاشة؛ إذ قد تسقط قطرات داخل الشاشة ويسبب صدمة كهربائية.

من الطبيعي ظهور الأعراض التالية بالشاشة:

- قد تلاحظ سطوع غير مستوي على الشاشة بناءً على نمط سطح المكتب الذي تستخدمه.
- في حالة ظهور نفس الصورة لساعات، قد تظل الصورة التابعة للشاشة السابقة كما هي بعد تحويل الصورة. سيتم استعادة الشاشة تدريجيًا أو قم بإيقاف تشغيل مفتاح الطاقة لساعات.
- عندما تصبح الشاشة سوداء أو تصدر وميضًا، أو لاتعمل مرة أخرى، اتصل بالتاجر الخاص بك أو مركز الخدمات لإصلاحها. تجنب إصلاح الشاشة بنفسك.

الاصطلاحات المستخدمة في هذا الدليل الإرشادي

تحذير: معلومات لتجنب إصابة نفسك عند محاولة إنهاء المهمة.



تنبيه: معلومات لتجنب إلحاق تلف بالمكونات عند إنهاء المهمة.



مهم: معلومات يجب اتباعها لإنهاء المهمة.



ملاحظة: نصائح ومعلومات إضافية للمساعدة في إنهاء المهمة.



أين يمكن الحصول على المزيد من المعلومات

ارجع إلى المصادر التالية لمزيد من المعلومات والتحديثات الخاصة بالمنتج والبرمجيات.

1. المواقع الإلكترونية لشركة ASUS

توفر المواقع الإلكترونية لشركة ASUS حول العالم معلومات حديثة بشأن جهاز ASUS ومنتجات البرمجيات. ارجع إلى <http://www.asus.com>

2. وثائق اختيارية

قد تتضمن حزمة المنتج الخاصة بك على وثائق اختيارية قد تمت إضافتها من قبل البائع. ولا تعتبر هذه الوثائق جزءاً من العبوة القياسية.

Takeback Services

ASUS recycling and takeback programs come from our commitment to the highest standards for protecting our environment. We believe in providing solutions for our customers to be able to responsibly recycle our products, batteries and other components as well as the packaging materials.

Please go to <http://csr.asus.com/english/Takeback.htm> for detail recycling information in different region.

معلومات المنتج المتعلقة بملصق الطاقة في الاتحاد الأوروبي



VA24DQ



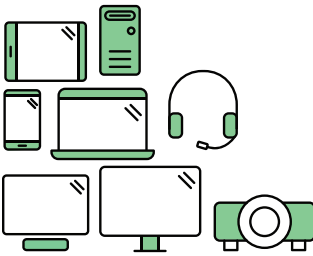
VA24DQLB



VA24DQLB-W



VA24DQSB



Say hello to a more sustainable product

IT products are associated with a wide range of sustainability risks throughout their life cycle. Human rights violations are common in the factories. Harmful substances are used both in products and their manufacture. Products can often have a short lifespan because of poor ergonomics, low quality and when they are not able to be repaired or upgraded.

This product is a better choice. It meets all the criteria in TCO Certified, the world's most comprehensive sustainability certification for IT products. Thank you for making a responsible product choice, that help drive progress towards a more sustainable future!

Criteria in TCO Certified have a life-cycle perspective and balance environmental and social responsibility. Conformity is verified by independent and approved verifiers that specialize in IT products, social responsibility or other sustainability issues. Verification is done both before and after the certificate is issued, covering the entire validity period. The process also includes ensuring that corrective actions are implemented in all cases of factory non-conformities. And last but not least, to make sure that the certification and independent verification is accurate, both TCO Certified and the verifiers are reviewed regularly.

Want to know more?

Read information about TCO Certified, full criteria documents, news and updates at [tcocertified.com](https://www.tcocertified.com). On the website you'll also find our Product Finder, which presents a complete, searchable listing of certified products.

1.1 مرحباً!

شكراً لشرايك شاشة ASUS® LCD!

تقدم أحدث شاشة LCD العريضة من شركة ASUS شاشة عرض تمتاز برؤية ساطعة وواضحة تمامًا، بالإضافة إلى مضيف من الميزات الذي يعمل على تحسين تجربة العرض لديك.

فكل هذه الخصائص تمنحك فرصة الاستمتاع بتجربة بصرية أكثر رفاهية!

1.2 محتويات العبوة

افحص العبوة للتحقق من العناصر التالية:

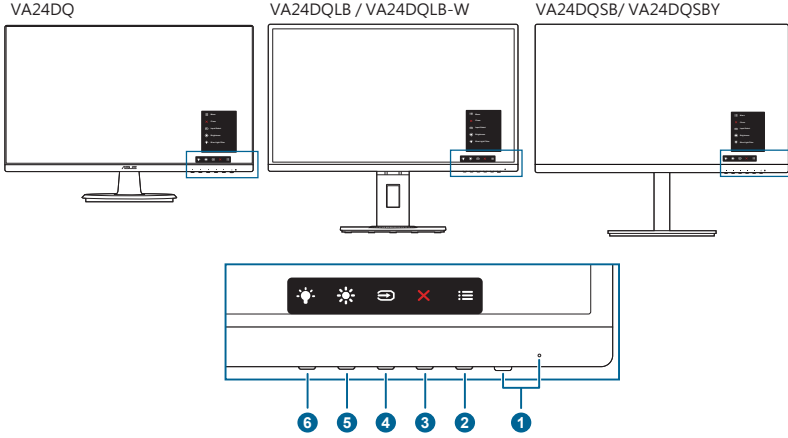
- ✓ شاشة LCD
- ✓ قاعدة الشاشة
- ✓ دليل بدء التشغيل السريع
- ✓ بطاقة الضمان
- ✓ سلك الطاقة
- ✓ كابل HDMI (اختياري)
- ✓ كابل DisplayPort (اختياري)
- ✓ كابل VGA (اختياري)
- ✓ كابل USB (اختياري)
- ✓ مجموعة Mini PC (اختيارية)

في حالة فقد أي من العناصر التالية أو تلفها، اتصل ببائع التجزئة على الفور.



1.3 مقدمة حول الشاشة

1.3.1 المظهر الأمامي



1. زر/مؤشر الطاقة
 - قم بتشغيل/إيقاف تشغيل الشاشة.
 - والجدول التالي يوضح تعريف اللون الخاص بمؤشر الطاقة.

الوصف	الحالة
تشغيل	أبيض
وضع الاستعداد	كهرماني
إيقاف	إيقاف

2. زر القائمة: ≡
 - اضغط على هذا الزر لعرض قائمة OSD عند إيقاف تشغيل OSD.
 - أدخل قائمة OSD.
 - تبديل وظيفة "قفل المفتاح" بين التشغيل وإيقاف التشغيل من خلال الضغط المطول لمدة 5 ثوان.
3. زر إغلاق: ✕
 - اضغط على هذا الزر لعرض قائمة OSD عند إيقاف تشغيل OSD.
 - اخرج من قائمة OSD.
4. زر تحديد الإدخال: ⇨
 - اضغط على هذا الزر لعرض قائمة OSD عند إيقاف تشغيل OSD.
 - يحدد مصدر الإدخال المتوفر.

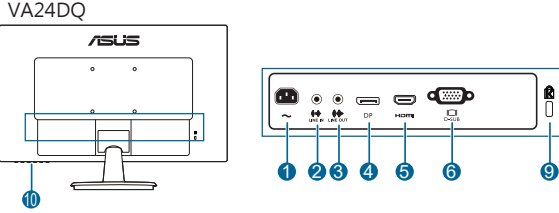
5. ☀️ الاختصار 1

- اضغط على هذا الزر لعرض قائمة OSD عند إيقاف تشغيل OSD.
- افتراضي: المفتاح الأساسي Brightness "السطوع".
- لتغيير وظيفة المفتاح الأساسي، انتقل إلى Shortcut "الاختصار" < قائمة 1 Shortcut "الاختصار".

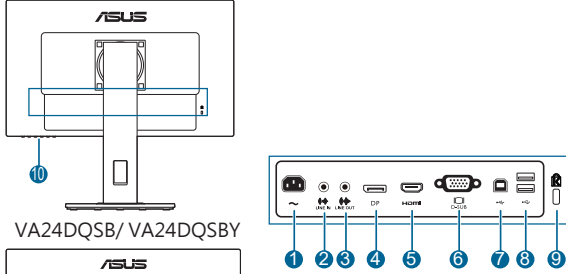
6. 💡 الاختصار 2

- اضغط على هذا الزر لعرض قائمة OSD عند إيقاف تشغيل OSD.
- افتراضي: مفتاح أساسي لـ Blue Light Filter "فلتر الضوء الأزرق".
- لتغيير وظيفة المفتاح الأساسي، انتقل إلى Shortcut "الاختصار" < قائمة 2 Shortcut "الاختصار".

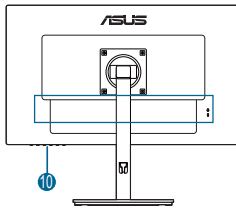
1.3.2 المنظر الخلفي



VA24DQLB / VA24DQLB-W



VA24DQSB/ VA24DQSBY



1. منفذ AC-IN. يعمل هذا المنفذ على توصيل سلك الطاقة.
2. منفذ دخل الخط. يقوم هذا المنفذ بتوصيل مصدر صوت الكمبيوتر من خلال كابل الصوت.

3. **منفذ خرج الخطر.** لا يتوافر هذا المنفذ إلا عند توصيل كابل HDMI/DP.
4. **دخول DisplayPort.** يستخدم هذا المنفذ لتوصيل جهاز DisplayPort المتوافق.
5. **منفذ HDMI.** يستخدم هذا المنفذ لتوصيل جهاز HDMI الملائم.
6. **منفذ VGA.** هذا المنفذ المكون من 15 سنة مخصص لاتصال VGA بالكمبيوتر.
7. **منفذ USB 2.0 للتدفق الأعلى.** يستخدم هذا المنفذ لتوصيل كابل تدفق USB العلوي. وهذا التوصيل يعمل على تمكين منافذ USB بالشاشة.
8. **منفذ USB 2.0 للتدفق الأسفل.** تعمل هذه المنافذ على توصيل أجهزة USB مثل لوحة مفاتيح/ماوس USB ومحرك أقراص USB قابل للفك والتركيب، وما إلى ذلك.
9. **فتحة قفل Kensington.**
10. **أزرار التحكم.**

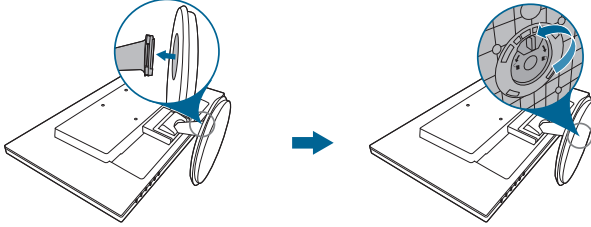
2.1 تجميع ذراع/قاعدة الشاشة

لتجميع قاعدة الشاشة:

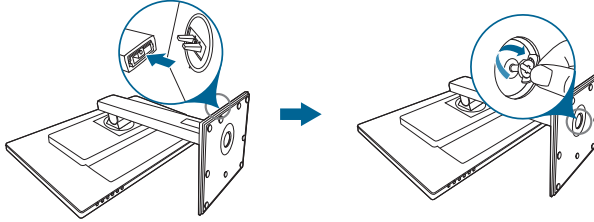
1. اجعل مقدمة الشاشة مواجهة للأسفل على منضدة.
 2. قم بتوصيل القاعدة بالذراع، مع التأكد من ملاءمة اللسان الموجود على الذراع مع التجويف الموجود على الشاشة.
 3. **VA24DQ**: ثبت القاعدة في الذراع من خلال لف القاعدة إلى أن تثبت في مكانها.
VA24DQLB/ VA24DQLB-W/ VA24DQSB/ VA24DQSBY: ثبت القاعدة في الذراع عن طريق إحكام مسمار الربط.
 4. **VA24DQSB/ VA24DQSBY**: فك برغي الزنق من الجانب السفلي للقاعدة للسماح بضبط الدوران حول المحور بزاوية 180° سواء من اليمين أو اليسار.
- ونوصي بتغطية سطح المنضدة بقماش ناعم لمنع الحاق التلف بشاشة العرض.



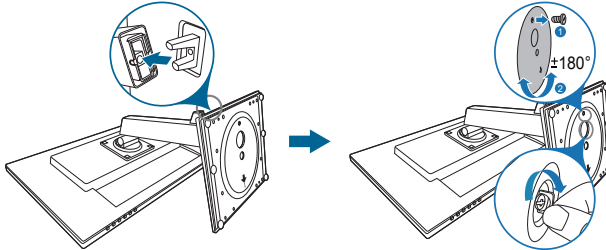
VA24DQ



VA24DQLB / VA24DQLB-W



VA24DQSB / VA24DQSBY



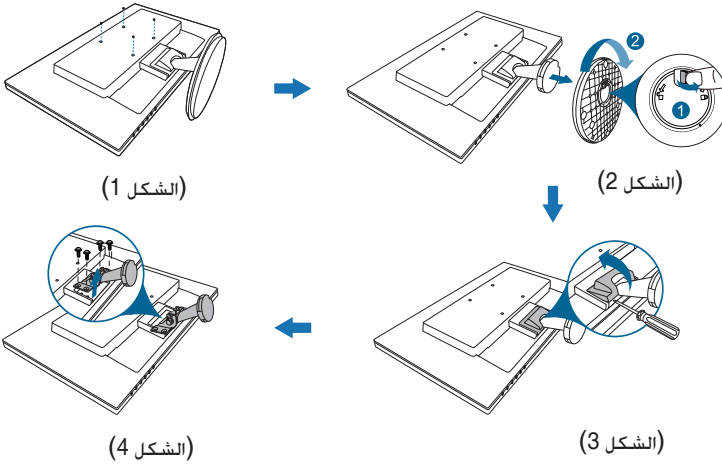
2.2 فصل الذراع/القاعدة (بالنسبة لجدار VESA المعلق)

فتراع/قاعدة الشاشة القابل للفصل مصمم خصيصًا لجدار VESA المعلق.

لفصل الذراع/القاعدة:

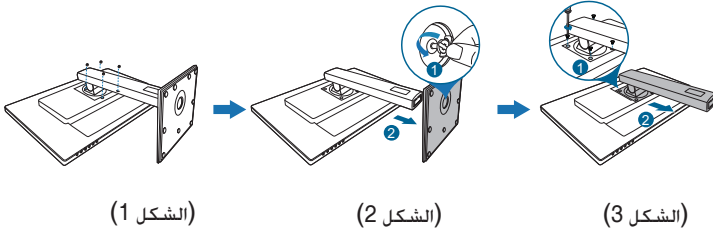
VA24DQ

1. اجعل مقدمة الشاشة مواجهة للأسفل على منضدة.
2. قم بزرع الأشرطة المطاطية في فتحات المسامير الأربعة. (الشكل 1)
3. قم بإزالة القاعدة. (الشكل 2)
4. افتح الغطاء ذا المفصلات (الشكل 3).
5. استخدم مفك براغي لإخراج المسمار من على الممر (الشكل 4)، ثم أزل الممر.

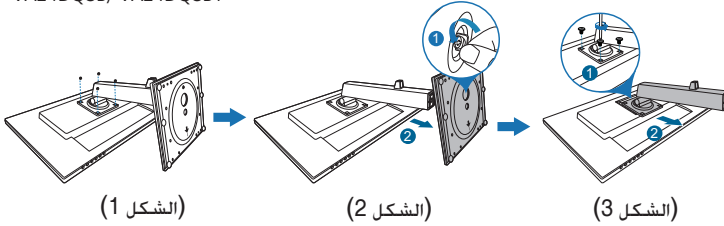


VA24DQLB/ VA24DQLB-W/ VA24DQSB/ VA24DQSBY

1. اجعل مقدمة الشاشة مواجهة للأسفل على منضدة.
 2. قم بنزع الأشرطة المطاطية في فتحات المسامير الأربعة. (الشكل 1)
 3. قم بإزالة القاعدة. (الشكل 2).
 4. استخدم مفك براغي لإخراج المسمار من على الممر (الشكل 3)، ثم أزل الممر.
- VA24DQLB / VA24DQLB-W



VA24DQSB/ VA24DQSBY



ونوصي بتغطية سطح المنضدة بقماش ناعم لمنع إلحاق التلف بشاشة العرض.



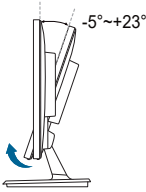
- ويتم شراء مجموعة حائط VESA المعلق (100 x 100 مم) بشكل منفصل.
- لا تستخدم سوى جدار UL المدرج بوزن وحمل يصل إلى 22.7 كجم (حجم مسمار التثبيت: 10 × M4 مم).



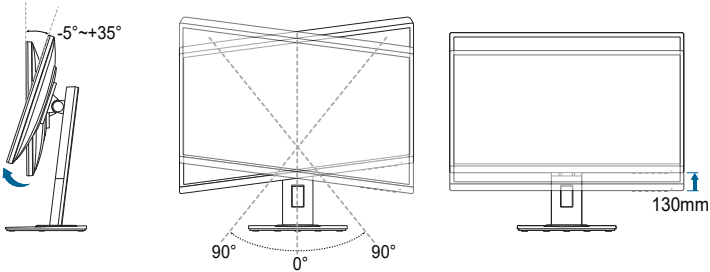
2.3 ضبط الشاشة

- للتمتع بعرض أفضل، نوصي بالنظر إلى شاشة العرض بالكامل ثم ضبطها على الزاوية التي تناسبك.
- امسك الحامل حتى لا تقع شاشة العرض عند تغيير الزاوية.
- VA24DQ: زاوية الضبط الموصى بها هي 23° إلى -5° .
- VA24DQLB/ VA24DQLB-W: زاوية الضبط الموصى بها هي 35° إلى -5° (للميل) 90° إلى -90° (للدوران) $+130$ مم (لتعديل الارتفاع) 90° (لعرض الصورة).
- VA24DQSB/ VA24DQSBY: زاوية الضبط الموصى بها هي 35° إلى -5° (للميل) 180° إلى -180° (للدوران حول المحور من خلال فك برغي الزنق) $+130$ مم (لتعديل الارتفاع) 90° (لعرض الصورة).

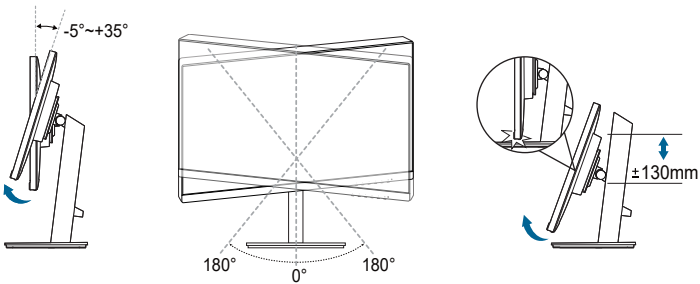
VA24DQ



VA24DQLB / VA24DQLB-W



VA24DQSB/ VA24DQSBY



(الإمالة)

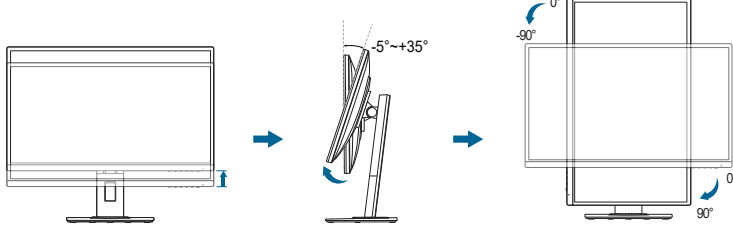
(الدوران)

(ضبط الارتفاع)

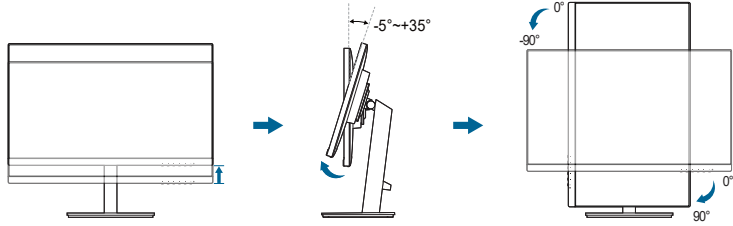
تحويل شاشة العرض (VA24DQLB/ VA24DQLB-W/ VA24DQSB/ VA24DQSBY)

1. ارفع شاشة العرض إلى وضع أعلى.
2. قم بامالة الشاشة لأقصى زاوية لها.
3. قم بتحويل الشاشة حتى تصل إلى الزاوية التي ترغب فيها.

VA24DQLB / VA24DQLB-W



VA24DQSB/ VA24DQSBY



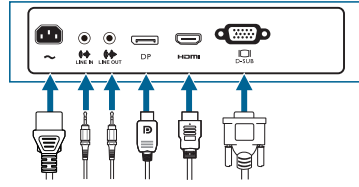
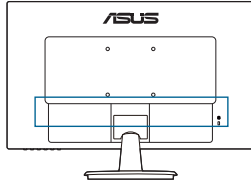
ومن الطبيعي أن تهتز الشاشة قليلاً عندما ضبط زاوية الرؤية.



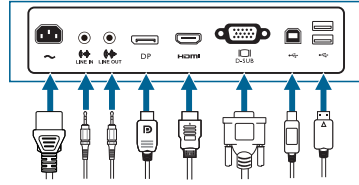
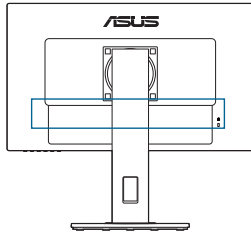
2.4 توصيل الكابلات

قم بتوصيل الكابلات حسب التعليمات التالية:

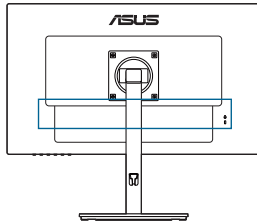
VA24DQ



VA24DQLB / VA24DQLB-W



VA24DQSB/ VA24DQSBY





- **لتوصيل سلك الطاقة:** قم بتوصيل أحد طرفي سلك الطاقة بشكل آمن بمنفذ دخل التيار المتردد للشاشة، والطرف الآخر بمنفذ الطاقة.
- **لتوصيل كابل DP/HDMI/VGA:**
 - a. قم بتوصيل أحد طرفي كابل DP/HDMI/VGA بمقبس DP/HDMI/VGA بالشاشة.
 - b. قم بتوصيل الطرف الآخر لكابل DP/HDMI/VGA بمقبس DP/HDMI/VGA بالكمبيوتر.
 - c. قم بإحكام ربط المسامير لتأمين موصل VGA.
- **لتوصيل كابل الصوت:** وصِّل أحد طرفي كابل الصوت بمنفذ دخل الخط في الشاشة، والطرف الآخر بمنفذ خرج الصوت في الكمبيوتر.
- **لاستخدام سماعة الأذن:** وصِّل الطرف الذي يشتمل على قابس بمنفذ خرج الخط في الشاشة عند تغذية إشارة HDMI/DP.

- **لاستخدام منافذ USB 2.0 (VA24DQLB/ VA24DQLB-W/ VA24DQSB/ VA24DQSBY)**
فقط): خذ كابل USB 2.0 ووصل الطرف الأصغر (من النوع B) من كابل التندق العلوي بمنفذ USB للتندق الأعلى، والطرف الأكبر (من النوع A) بمنفذ USB 2.0 في الكمبيوتر. تأكد من تثبيت أحدث إصدار من نظام التشغيل Windows 7/Windows 8.1/Windows 10 في الكمبيوتر التابع لك. وهذا من شأنه تمكين عمل منافذ USB في الشاشة.

عند توصيل هذه الكابلات، يمكنك اختيار الإشارة المطلوبة من عنصر Input Select "تحديد الإدخال" في قائمة OSD.

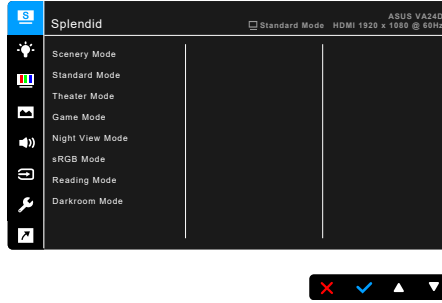


2.5 تشغيل الشاشة

اضغط على زر الطاقة . انظر صفحة 2-1 عن مكان زر الطاقة. يضيء مؤشر الطاقة  بلون أبيض لعرض تشغيل الشاشة.

3.1 قائمة OSD (العرض على الشاشة)

3.1.1 كيفية الإعداد

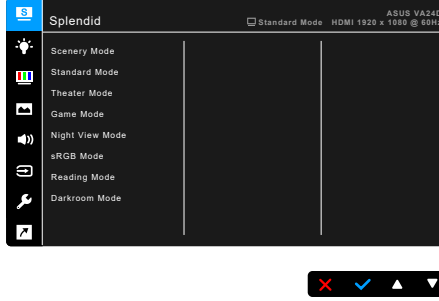


1. اضغط أي زر (باستثناء زر الطاقة) لعرض قائمة OSD.
2. اضغط على زر ≡ القائمة لتنشيط قائمة OSD.
3. اضغط على الأزرار كما هي موضحة على الشاشة للتنقل خلال الوظائف. قم بتمييز الوظيفة المرغوبة واضغط على ✓ لتفعيله. إذا كانت الوظيفة المحددة تحتوي على قائمة فرعية، اضغط على ▼ و ▲ مرة أخرى للتنقل خلال وظائف القائمة الفرعية. قم بتمييز وظيفة القائمة الفرعية المطلوبة واضغط على ✓ لتنشيطه.
4. اضغط على ▼ و ▲ لتغيير إعدادات الوظيفة المحددة.
5. للخروج وحفظ قائمة OSD، اضغط على ⏪ أو ✕ بشكل متكرر حتى تختفي قائمة OSD. لضبط الوظائف الأخرى، كرر الخطوات 1-4.

3.1.2 التعرف بوظيفة OSD

1. Splendid

تتضمن هذه الوظيفة 8 وظائف فرعية يمكنك تحديد الاختيار الذي تفضله. يحتوي كل وضع على تحديد إعادة الضبط، بما يسمح لك بالحفاظ على الإعداد الخاص بك أو العودة إلى وضع الضبط المسبق.



- **Scenery Mode "وضع المشهد"**: أفضل اختيار لعرض صورة المشهد مع تحسين فيديو Splendid.
- **Standard Mode "وضع قياسي"**: أفضل اختيار لتحرير المستندات مع تحسين فيديو Splendid.

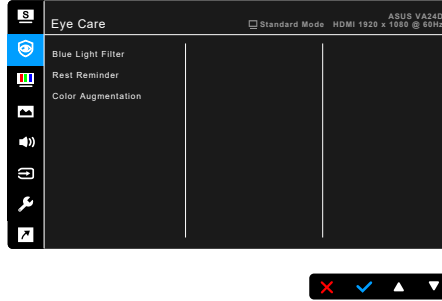
يستوفي Standard Mode (الوضع القياسي) متطلبات برنامج Energy Star®.

- **Theater Mode "وضع المسرح"**: أفضل اختيار للأفلام مع تحسين فيديو Splendid.
- **Game Mode "وضع اللعبة"**: أفضل اختيار لتشغيل اللعب مع تحسين فيديو Splendid.
- **Night View Mode "وضع العرض الليلي"**: أفضل اختيار للألعاب والأفلام ذات المشاهد المظلمة مع تحسين فيديو Splendid.
- **sRGB Mode "وضع sRGB"**: أفضل اختيار لعرض الصور والرسومات من أجهزة الكمبيوتر.
- **Reading Mode "وضع القراءة"**: هذا أفضل اختيار لقراءة الكتب.
- **Darkroom Mode "وضع الغرفة المظلمة"**: هذا أفضل اختيار لبيئة الضوء المحيطي الضعيف.

- لا يتم تكوين الوظيفة (الوظائف) التالية لـ Standard mode "وضع قياسي" من قبل المستخدم:
Saturation "التشبع"، Skin Tone "اللون السطح"، Sharpness "الحدة"، ASCR.
- لا يتم تكوين الوظيفة (الوظائف) التالية في sRGB Mode "وضع sRGB" من قبل المستخدم:
Brightness "السطوع"، Contrast "التباين"، Saturation "التشبع"، Color Temp. "درجة اللون"، Skin Tone "اللون السطح"، Sharpness "الحدة"، ASCR.
- لا يتم تكوين الوظيفة (الوظائف) التالية لـ Reading mode "وضع القراءة" من قبل المستخدم:
Contrast "التباين"، Saturation "التشبع"، Color Temp. "درجة اللون"، Skin Tone "اللون السطح"، Sharpness "الحدة"، ASCR.

2. Eye Care "العناية بالعين" (VA24DQSB/ VA24DQSBY فقط)

في هذه الوظيفة، يمكنك ضبط الإعدادات لحماية عينيك بشكل أفضل.



- **Blue Light Filter "فلتر الضوء الأزرق"**: يمكنك من خلال هذه الوظيفة ضبط فلتر الضوء الأزرق من 0 إلى الحد الأقصى.

* 0: لا يوجد تغيير.

* الحد الأقصى: كلما كان المستوى أعلى، تفرق الضوء الأزرق. عند تفعيل Blue Light Filter "فلتر الضوء الأزرق"، سيتم إدخال الإعدادات الافتراضية Standard Mode "وضع قياسي" تلقائياً. إلى جانب المستوى الأقصى، يكون السطوع قابلاً للتكوين من قبل المستخدم. الحد الأقصى هو الإعداد الأمثل. حيث يمثل لشهادة اعتماد الضوء الأزرق المنخفض TUV*. ولا يمكن للمستخدم إعداد وظيفة Brightness "السطوع".

* عندما يكون تكبير اللون في القيمة الافتراضية (50).



الرجاء الرجوع إلى التالي لتقليل إجهاد العين:



- يتعين على المستخدمين تخصيص بعض الوقت بعيداً عن الشاشة في حالة العمل لساعات طويلة. يوصى بأخذ فترات راحة قصيرة (على الأقل 5 دقائق) بعد كل 1 ساعة تقريباً من العمل المتواصل على جهاز الكمبيوتر. يعتبر أخذ فترات راحة قصيرة ومتكررة أكثر فاعلية من فترة راحة واحدة أطول في المدة.
- لتقليل إجهاد العين وجفافها، يتعين على المستخدمين إراحة العين بصفة دورية من خلال التركيز على أشياء بعيدة المرمى.
- يمكن لتمارين العين المساعدة على تقليل إجهاد العين. كرر هذه التمارين بشكل دوري. إذا استمر إجهاد العين الرجاء استشارة الطبيب. تمارين العين: (1) النظر لأعلى وأسفل بشكل متكرر (2) تحريك عينيك بشكل دائري ببطء (3) تحريك عينيك (في خط قطري).
- قد يؤدي الضوء الأزرق عال الطاقة إلى إجهاد العين و AMD (إلغاء إنشاء البقع ذات الصلة بالعمر). فلتر الضوء الأزرق لتقليل 70% (كحد أقصى) من الضوء الأزرق الضار لتجنب CVS (متلازمة رؤية الكمبيوتر) عندما يقوم المستخدم بتعديل شريط فلتر الضوء الأزرق إلى الحد الأقصى.

- **Rest Reminder** "تذكير متبقي": توفر لك هذه الوظيفة تذكيراً بالراحة وفقاً للمدة التي تحددها لوقت عملك. على سبيل المثال، إذا قمت بتعيين وقت عمل مدته 30 دقيقة وسيكون هناك تذكير منبثق يظهر في الزاوية اليسرى العلوية من الشاشة لمدة 5 ثوانٍ عند انتهاء الوقت. اضغط على أي مفتاح لجعل هذا التذكير OSD يختفي.

عند تمكين هذه الوظيفة، لا تتوفر الوظائف التالية: وضع تجريبي و GamePlus و Splendid و QuickFit.



• **Color Augmentation** "تكبير اللون": نطاق ضبط تحسين اللون من 0 إلى 100.

- تكون هذه الوظيفة غير متاحة في حالة تحديد sRGB Mode وضع "sRGB" في قائمة Splendid.
- تكون هذه الوظيفة غير متاحة في حالة تحديد Reddish "مائل للون الأحمر" أو Yellowish "مائل للون الأصفر" في قائمة Skin Tone "نغمة الشكل".



3. **Blue Light Filter** "فلتر الضوء الأزرق"

يمكنك من خلال هذه الوظيفة ضبط مستوى فلتر الضوء الأزرق.



• **Level 0 "المستوى 0"**: لا يوجد تغيير.

- **Level 1~4 "المستوى 1-4"**: كلما كان المستوى أعلى، تفرق الضوء الأزرق. عند تنشيط "فلتر الضوء الأزرق"، سيتم استيراد الإعدادات الافتراضية لـ "وضع قياسي" تلقائياً. يمكن للمستخدم إعداد وظيفة Brightness "السطوع" ما بين Level 1 "مستوى 1" حتى Level 3 "مستوى 3". ويعتبر Level 4 "المستوى 4" هو الإعداد الأفضل. حيث يمثل لشهادة اعتماد الضوء الأزرق المنخفض TÜV. ولا يمكن للمستخدم إعداد وظيفة Brightness "السطوع".

الرجاء الرجوع إلى التالي لتقليل إجهاد العين:

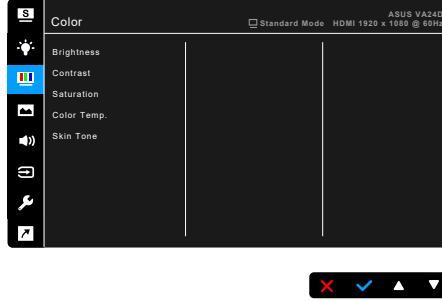
- يتعين على المستخدمين تخصيص بعض الوقت بعيداً عن الشاشة في حالة العمل لساعات طويلة. يوصى بأخذ فترات راحة قصيرة (على الأقل 5 دقائق) بعد كل 1 ساعة تقريباً من العمل المتواصل على جهاز الكمبيوتر. يعتبر أخذ فترات راحة قصيرة ومتكررة أكثر فاعلية من فترة راحة واحدة أطول في المدة.
- لتقليل إجهاد العين وجفافها، يتعين على المستخدمين إراحة العين بصفة دورية من خلال التركيز على أشياء بعيدة المرمى.



- يمكن لتمرارين العين المساعدة على تقليل إجهاد العين. كرر هذه التمارين بشكل دوري. إذا استمر إجهاد العين الرجاء استشارة الطبيب. تمارين العين: (1) النظر لأعلى وأسفل بشكل متكرر (2) تحريك عينيك بشكل دائري ببطء (3) تحريك عينيك (في خط قطري).
- قد يؤدي الضوء الأزرق عال الطاقة إلى إجهاد العين و AMD (الغاء إنشاء البقع ذات الصلة بالعمر). Blue Light Filter "فلتر الضوء الأزرق" لتقليل 70% (أقصى حد) من الضوء الأزرق الضار لتجنب CVS (تتأثر رؤية الكمبيوتر).

4. Color "اللون"

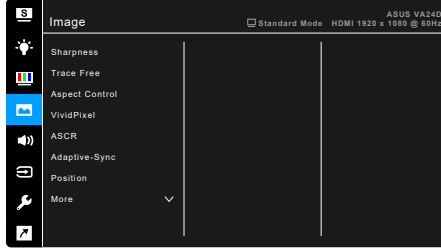
اضبط إعداد اللون المرغوب من هذه القائمة.



- **Brightness "السطوع"**: يكون معدل الضبط من 0 إلى 100.
- **Contrast "التباين"**: يكون معدل الضبط من 0 إلى 100.
- **Saturation "التشبع"**: يكون معدل الضبط من 0 إلى 100.
- **Color Temp. "درجة اللون"**: تتضمن 4 أوضاع بما في ذلك "الباردة" و Normal "العادية" و Warm "الدافئة" و User Mode "وضع المستخدم".
- **Skin Tone "نغمة الشكل"**: تحتوي هذه الوظيفة على ثلاثة أوضاع للألوان بما في ذلك Reddish "مائل للون الأحمر" و Natural "طبيعي" و Yellowish "مائل للون الأصفر".

5. Image "الصورة"

اضبط إعداد الصورة من هذه القائمة.



- **Sharpness "الحدة"**: يكون معدل الضبط من 0 إلى 100.
- **Trace Free**: ضبط وقت الاستجابة للشاشة.
- **Aspect Control "التحكم في نسبة الأبعاد"**: ضبط نسبة الأبعاد على Full "كامل"، 4:3، 1:1 أو OverScan.

3:4 متوفر فقط عندما يكون مصدر الإدخال بتنسيق 4:3، يتوفر OverScan فقط لمصدر إدخال HDMI.



- **VividPixel**: تحسين مخطط الصورة المعروضة وينشئ صور ذات جودة عالية على الشاشة.
- **ASCR**: تشغيل/إيقاف وظيفة ASCR (نسبة تباين ذكي ل- ASUS).
- **Adaptive-Sync/FreeSync (HDMI و DisplayPort فقط)**: تتيح لمصدر الرسومات المدعوم من Adaptive-Sync/FreeSync * ضبط معدل تحديث الشاشة بشكل ديناميكي بناءً على معدلات إطارات المحتويات النمذجية للحصول على طاقة كافية، خالية من التقطع وتحديث شاشة دون إخفاء منخفض.

* لا يمكن تنشيط وظيفة Adaptive-Sync (المزامنة التكيفية) أو FreeSync (المزامنة الحرة) (DisplayPort و HDMI فقط) إلا في نطاق 48 هرتز إلى 75 هرتز.
* بالنسبة لوحدات معالجة الرسومات المدعومة، أدنى متطلبات لنظام وبرنامج الكمبيوتر، الرجاء الاتصال على الشركة المصنعة لوحدات معالجة الرسومات.



- **Position "الوضع" (متوفر فقط لإدخال VGA)**: ضبط (H-Position "الوضع الأفقي") و (V-Position "الوضع الرأسي") للصورة. يكون معدل الضبط من 0 إلى 100.
- **Focus "التركيز" (متوفر فقط لإدخال VGA)**: تنقل هذه الوظيفة ضوضاء الخط الأفقي وضوضاء الخط الرأسي للصورة من خلال تعديل Phase "المرحلة" و Clock "الساعة" بشكل منفصل. يكون معدل الضبط من 0 إلى 100.

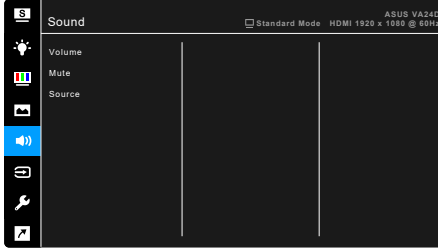
- **Phase "المرحلة"**: ضبط مرحلة إشارة ساعة البكسل. من خلال ضبط المرحلة الخطأ، تظهر الشاشة تشويشات أفقية.
- **Clock "الساعة"**: (تردد البكسل) يتحكم في عدد البكسلات المسموحة حسب ضم أفقي واحد. إذا كان التردد غير صحيح، تظهر الشاشة أشرطة رأسية ولا تكون الصورة قياسية.



- **Auto Adjust "الضبط التلقائي"**: ضبط تلقائي للصورة على وضعها المحسن، الساعة، والمرحلة (لوضع VGA فقط).

6. Sound "الصوت":

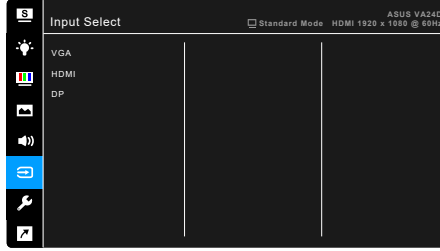
اضبط إعدادات الصوت من هذه القائمة.



- Volume "مستوى الصوت": تكون زاوية الضبط من 0 إلى 100.
- Mute "كتم الصوت": يقوم بتبديل صوت الشاشة ما بين تشغيل وإيقاف تشغيل.
- Source "المصدر": يحدد المصدر الذي يخرج منه صوت الشاشة.

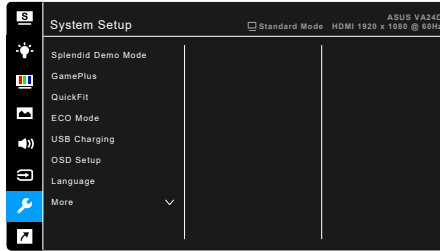
7. Input Select "تحديد الإدخال"

يمكنك من خلال هذه الوظيفة، تحديد مصدر الإدخال الذي ترغبه.


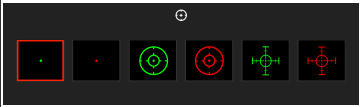
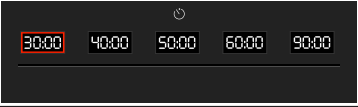
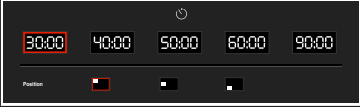



8. System Setup "إعداد النظام"

يسمح لك بضبط النظام.

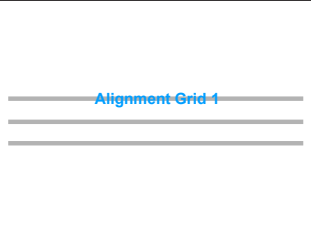
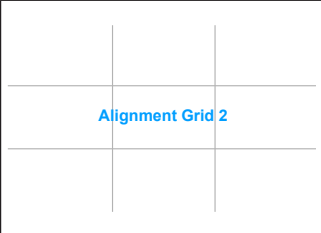


- **Splendid Demo Mode**: تقسيم الشاشة إلى اثنين للحصول على مقارنة أوضاع Splendid (وضع المشهد " فقط Scenery Mode)
- **GamePlus**: تقدم وظيفة GamePlus مجموعة أدوات وتخلق بيئة ألعاب أفضل للمستخدمين عند لعب أنواع مختلفة من الألعاب. يتيح لك تراكب الشعارات المتقاطعة المزودة بخيارات تقاطع مختلفة اختيار أفضل الألعاب التي تناسبك. يوجد كذلك مؤقت معروض على الشاشة يمكنك وضعه على يسار الشاشة المعروضة بحيث يمكنك تتبع الوقت المنقضي للألعاب؛ بينما يسمح لك وضع التصويب من منظور الشخص الأول (FPS) بمعرفة مدى سهولة تشغيل اللعبة.



القائمة الرئيسية لـ GamePlus	Crosshair - GamePlus "علامة التقاطع"
	
Timer - GamePlus "عداد الوقت"	GamePlus "الوضع" Timer "عداد الوقت"
	
FPS Counter - GamePlus "الوضع" "عداد FPS"	
	

- **QuickFit**: يمكن توفير معاينة الوثيقة أو تخطيط الصورة مباشرة على الشاشة دون طباعة نسخ تجريبية.

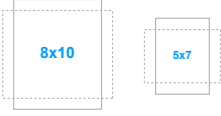
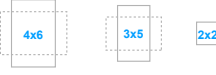
* **Alignment**: يعمل على تسهيل أنماط الشبكة للمصممين والمستخدمين على تنظيم المحتوى والتخطيط على الصفحة وتحقيق مظهر وشكل متناسق.

شبكة المحاذاة 1	شبكة المحاذاة 2
	

* **Paper size**: يمكنك عرض مستنداتهم بحجمها الحقيقي على الشاشة.

خطاب	B5
	

* **Photo**: توفر أحجام الصور الحقيقية المختلفة المعروضة للمصورين والمستخدمين الآخرين عرض وتحرير صورهم بدقة بالحجم الحقيقي على الشاشة.

الصورة 5x7 و 8x10	الصورة 2x2 و 3x5 و 4x6
	

• **ECO Mode**: تقليل استهلاك الطاقة.

• **USB charging "شحن USB"**

: (VA24DQSB/ VA24DQSBY/ VA24DQLB-W/ VA24DQLB فقط)

* يتيح الخيار "تشغيل" لمتاح USB للتدفق السفلي إنشاء مخرج سرعة 5 فولت/ 500 ميلي أمبير عند تشغيل الشاشة أو في وضع الاستعداد.

* يتيح الخيار "إيقاف تشغيل" لمتاح USB للتدفق السفلي إنشاء مخرج سرعة 5 فولت/ 500 ميلي أمبير فقط عند تشغيل الشاشة.

• **OSD Setup "إعداد OSD"**

* ضبط انتهاء وقت OSD من 10 إلى 120 ثانية.

* تمكين أو تعطيل وظيفة CI/DDC.

* ضبط خلفية OSD من معتم إلى شفاف.

• **Language "اللغة"**: 21 لغة للتحديد بما في ذلك الإنجليزية والفرنسية والألمانية والإيطالية

والإسبانية والهندية والبرغالية والروسية والتشيكية والكرواتية والبولندية والرومانية والمجرية والتركية والصينية المبسطة والصينية التقليدية واليابانية والكورية والتايلاندية والإندونيسية والفارسية.

• **Key Lock "قفل المفاتيح"**: لتعطيل كافة مفاتيح الوظائف. اضغط على الزر الثاني من اليمين خلال خمس ثوان لإلغاء وظيفة قفل المفاتيح.

• **Information "معلومات"**: تبين المعلومات الخاصة بالشاشة.

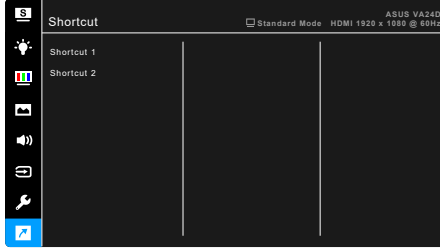
• **Power Indicator "مؤشر الطاقة"**: تشغيل/إيقاف تشغيل مؤشر LED.

• **Power Key Lock "قفل مفاتيح الطاقة"**: تمكين أو تعطيل مفتاح الطاقة.

• **All Reset "إعادة ضبط الكل"**: "Yes" (نعم) تسمح لك بتخزين الإعدادات الافتراضية.

9. Shortcut "الاختصار"

تعريف الوظائف لزرّي الاختيار 1 و 2.



• Shortcut 1 "الاختصار 1" / Shortcut 2 "الاختصار 2": تحديد وظيفة لزرّي الاختيار 1 و 2.

عند تحديد وظيفة معينة أو تنشيطها، فقد لا يتم دعم مفاتيح الاختصار. اختيارات الوظائف المتوفرة للاختصار: Blue Light Filter "فلتر الضوء الأزرق"، Brightness، Splendid "السطوع"، Auto Adjust "الضبط التلقائي"، Contrast "التباين"، Color Temp. "درجة اللون"، Volume "مستوى الصوت"، GamePlus.



ملخص المواصفات 3.2

TFT LCD	نوع اللوحة
شاشة عريضة مقاس 23.8 بوصة (16:9، 60.5 سم)	حجم اللوحة
1080 x 1920	أقصى درجة من الدقة
0.2745 مم	درجة البكسل
250 cd/m ²	السطوع (نمطي)
1:1000	نسبة التباين (نمطي)
1:100,000,000 (مع تشغيل ASCR)	نسبة التباين (أقصى)
178°/178°	زاوية الرؤية (رأسي/أفقي) $10 < CR$
16.7 مليون	ألوان العرض
≥ 5 ميلي ثانية	وقت الاستجابة
نعم	تحسين فيديو Splendid
8 أوضاع للضبط المسبق للفيديو	تحديد Splendid
نعم	الضبط التلقائي
4 درجات للون	تحديد درجة اللون
D-sub	الإدخال القياسي
DP v1.2 ,HDMI v1.4	إدخال رقمي
نعم	مدخل سماعة الأذن
نعم	المخرجات الصوتية
2 واط x 2 استريو، RMS	مكبر الصوت (مضمن)
VA24DQ لا	منفذ USB 2.0
VA24DQLB/ VA24DQLB-W/ VA24DQSB/ VA24DQSBY: عدد 1 منفذ لتحميل البيانات، عدد 2 منفذ لتنزيل البيانات	
أبيض/أسود	الألوان
أبيض (تشغيل) / كهرماني (استعداد)	LED للطاقة
VA24DQ: 5°~+23°	إمالة
VA24DQLB/ VA24DQLB-W/ VA24DQSB/ VA24DQSBY: 5°~+35°	
VA24DQ لا	محور
VA24DQLB/ VA24DQLB-W/ VA24DQSB/ VA24DQSBY: 90°~+/-90°	
VA24DQ لا	الدوران
VA24DQLB/ VA24DQLB-W VA24DQSB/ VA24DQSBY: 90°~+90° 180°~+180°	
VA24DQ لا	ضبط الارتفاع
VA24DQLB/ VA24DQLB-W/ VA24DQSB/ VA24DQSBY: 0~130 ملم	
نعم	قفل Kensington
AC: 100~240 فولت	فولطية إدخال التيار المتناوب
تشغيل الطاقة: > 16.7 واط** (نموذج)، استعداد: > 0.5 واط (نموذجي)، إيقاف تشغيل: 0.3 واط	استهلاك الطاقة
40°C~0°C	درجة الحرارة (تشغيل)
+60°C~-20°C	درجة الحرارة (عدم التشغيل)

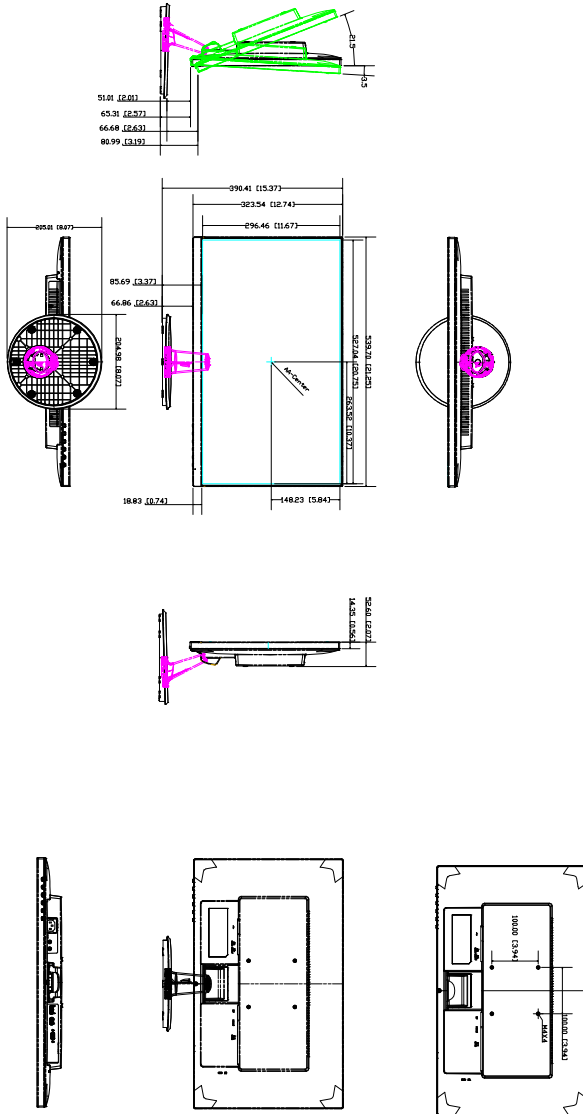
<p>:VA24DQ 390.7 × 539.7 × 204.8 مم (مع حامل) 540 × 325 × 54 مم (بدون حامل) 612 × 455 × 152 مم (حزمة) :VA24DQLB/ VA24DQLB-W 211.35 × 480 × 539.70 مم (مع حامل، الأعلى) 211.35 × 350 × 539.70 مم (مع حامل، الأسفل) 540 × 325 × 54 مم (بدون حامل) 652 × 450 × 202 مم (حزمة) :VA24DQSB/ VA24DQSBY 211 × 450 × 540 مم (مع حامل، الأعلى) 211 × 335 × 540 مم (مع حامل، الأسفل) 540 × 325 × 54 مم (بدون حامل) 634 × 450 × 228 مم (حزمة)</p>	<p>الأبعاد (العرض × الارتفاع × العمق)</p>
<p>:VA24DQ 3.3 كجم (شبكة بدون حامل)؛ 3.63 كجم (شبكة مع حامل)؛ 5.32 كجم (الإجمالي) :VA24DQLB/ VA24DQLB-W 3.3 كجم (شبكة بدون حامل)؛ 5.5 كجم (شبكة مع حامل)؛ 7.8 كجم (الإجمالي) :VA24DQSB/ VA24DQSBY 3.3 كجم (شبكة بدون حامل)؛ 5.31 كجم (شبكة مع حامل)؛ 6.8 كجم (الإجمالي)</p>	<p>الوزن (مقدر)</p>
<p>21 لغة (الإنجليزية والفرنسية والألمانية والإيطالية والإسبانية والهولندية والبرتغالية والروسية والتشيكية والكرواتية والبولندية والرومانية والمجرية والتركية والصينية المبسطة والصينية التقليدية واليابانية والكورية والتايلاندية والإندونيسية والفارسية)</p>	<p>لغات متعددة</p>
<p>HDMI دليل بدء التشغيل السريع، بطاقة الضمان، سلك الطاقة، كابل (اختياري)، كابل DisplayPort (اختياري)، كابل VGA (اختياري)، كابل USB (اختياري)، مجموعة Mini PC (اختياري)</p>	<p>الملحقات</p>
<p>،RCM ،FCC ،ErP ،CE ،CB ،UL/cUL ،Energy Star ،WEEE ،MEPS ،J-MOSS ،RoHS ،VCCI ،BSMI ،TUV-Flicker free ،Windows 7 & 8.1&10 WHQL ،PSE ،PC-Recycle ،ISO9241-307 ،TUV-Low Blue Light ،VCCI ،EU Energy Label ،ICES-3 ،UkrSEPRO ،MEPS ،CEL ،CCC ،CU ،TUV- Ergo ،TUV-GS ،TCO E-Standby VN MEPS ،KCC ،KC</p>	<p>الامتثال والمعايير.</p>

*موصفات تخضع للتغيير دون اخطار.
**قياس سطوع الشاشة لـ 200 وحدة بدون اتصال قارئ الصوت/USB/قارئ البطاقات.

أبعاد المخطط 3.3

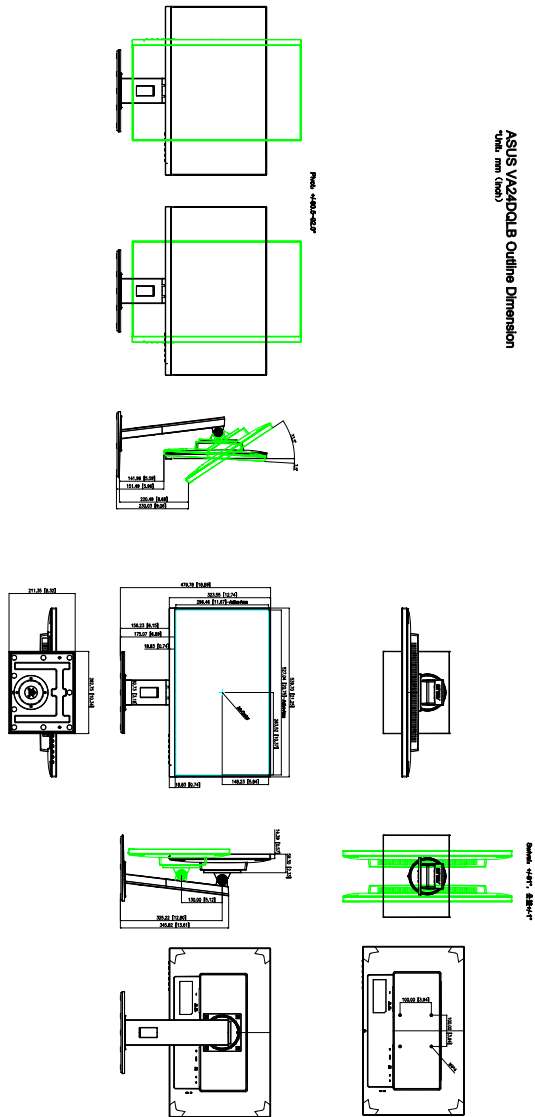
VA24DQ

ASUS VA24DQ Outline Dimension Unit: mm (inch)

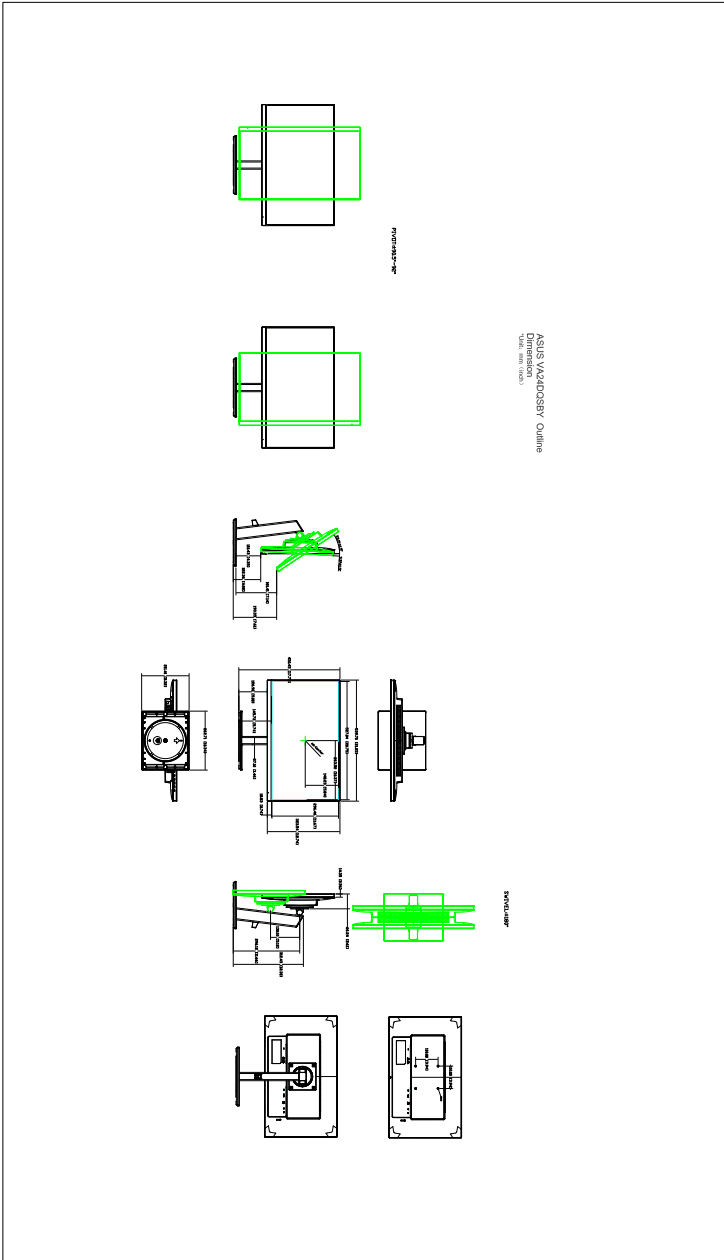


VA24DQLB/ VA24DQLB-W

ASUS VA24DQLB Outline Dimension mm (inches)



VA24DQSB/ VA24DQSBY



3.4 استكشاف الأخطاء وإصلاحها (الأسئلة المتداولة)

المشكلة	الحل الممكن
LED للطاقة غير شغال	<ul style="list-style-type: none"> اضغط على زر  للتأكد من كون الشاشة على وضع تشغيل أم لا. تحقق من اتصال سلك الطاقة بشكل صحيح بالشاشة ومنفذ الطاقة. تحقق من تشغيل مفتاح الطاقة.
نضيء طاقة LED بالضوء الكهربائي ولا توجد صورة شاشة	<ul style="list-style-type: none"> تحقق من أن الشاشة والكمبيوتر في وضع تشغيل. تأكد من اتصال كابل الإشارة بالشاشة والكمبيوتر اتصالاً صحيحاً. افحص كابل الإشارة وتأكد من عدم وجود دبابيس مثنية. قم بتوصيل الكمبيوتر بشاشة أخرى متاحة للفحص ما إذا كان يعمل الكمبيوتر بشكل مناسب.
صورة الشاشة باهتة للغاية أو مظلمة	<ul style="list-style-type: none"> قم بضبط إعدادات "Contrast" و "التباين" و "Brightness" و "السطوع" من طريق OSD.
لا تتمركز صورة الشاشة أو يتغير حجمها بشكل مناسب	<ul style="list-style-type: none"> ضبط إعدادات "H-Position" الوضع الأفقي " و "V-Position" الوضع الرأسي" عبر OSD.
صورة الشاشة ممسوحة أو ظهور نمط موجة بالصورة	<ul style="list-style-type: none"> تأكد من اتصال كابل الإشارة بالشاشة والكمبيوتر اتصالاً صحيحاً. انقل الأجهزة الكهربائية التي يمكن أن تسبب تداخل كهربائي.
وجود عيوب لون في صورة الشاشة (الأبيض لا يبدو أبيض)	<ul style="list-style-type: none"> افحص كابل الإشارة وتأكد من عدم وجود دبابيس مثنية. قم بإجراء "All Reset" إعادة ضبط الكل" من خلال OSD. قم بضبط إعدادات اللون R/G/B أو حدد Color Temperature "درجة اللون" من خلال OSD.
صورة الشاشة مهزوزة أو متأرجحة	<ul style="list-style-type: none"> ضبط إعدادات "Phase" "المرحلة" و "Clock" "الساعة" عبر OSD.

3.5 أوضاع التشغيل المدعمة

مستوى الدقة	التردد الرأسى (هرتز)	التردد الأفقى (كيلوهرتز)
640x480	59.94(N)	31.47(N)
640x480	66.66(N)	35.00(N)
640x480	72.82(N)	37.87(N)
640x480	75.00(N)	37.5(N)
720x400	70.08(P)	31.47(N)
800x600	56.25(P)	35.16(P)
800x600	60.32(P)	37.88(P)
800x600	72.12(P)	48.08(P)
800x600	75.00(P)	46.86(P)
832x624	74.55(P/N)	49.72(P/N)
1024x768	60.00(N)	48.36(N)
1024x768	70.069(N)	56.476(N)
1024x768	75.00(N)	60.02(N)
1152x864	75.00(P/N)	67.5(P/N)
1280x720	60.00(N)	45.00(P)
1280x768	60.00(N)	47.78(P)
1280x800	60.00(N)	49.7(P)
1280x960	60.00(N)	60.00(P)
1280x1024	60.02(P)	63.98(P)
1280x1024	75.02(P)	79.98(P)
1366x768	59.79(P)	47.712(P)
1440x900	59.89(P)	55.94(N)
1600x1200	60.00(P)	75.00(P)
1680x1050	60.00(P)	65.29(N)
1920x1080	60.00(P)	67.5(P)
1920x1080 (HDMI/DP)	75.00(P)	84.64(N)

* يشير الحرفان "P" و "N" إلى القطبين "الموجب" و "السالب" للزمارة الأفقية/الزمارة الرأسية الواردة (توقيت الدخل).

عند تشغيل الشاشة في وضع الفيديو (مثلاً، غير عرض البيانات)، يتعين دعم أوضاع التعريف المرتفع التالية بالإضافة إلى فيديو التعريف القياسي.

الإعدادات مسبقة التعيين	اسم التوقيت	تنسيق البكسل	أفقي التردد (كيلوهرتز)	التردد الرأسي (هرتز)	معدل البكسل (ميجاهرتز)	شاشة OSD
1	480p	480 × 720	31.469	60	27	480p-60 هرتز
2	720p60	720 × 1280	45	60	74.25	720p-60 هرتز
3	576p	576 × 720	31.25	50	27	576p-50 هرتز
4	720p50	720 × 1280	37.5	50	74.25	720p-50 هرتز
5	1080p60	1080 × 1920	67.5	60	148.5	1080p-60 هرتز
6	1080p50	1080 × 1920	56.25	50	148.5	1080p-50 هرتز